



## 吾十有五而志于学

校長 濱田 津世志

早いもので、3学期の3分の1が過ぎてしまいました。3年生は受験に向けて、2年生は立志式に向けて、1年生は修学旅行に向けて取組を進めています。

財部中のホームページでは、担当の吉原教諭が、折に触れブログを掲載・更新しています。2年生は、立志に際して座右の銘にしたい四字熟語を色紙に毛筆でしたためている様子、1年生は、平和への祈りや追悼の気持ちを込めて千羽鶴を折る様子が紹介されています。残念ながら、学年PTA時の授業参観は控えさせていただいておりますので(その代わり、少人数なら1年中自由参観可能です)、是非ホームページを御覧ください。(他にも部活動練習計画等も掲載されています。)

ところで、その2年生の色紙の四字熟語ですが、「韋弦之佩」「戒驕戒躁」「魔穿鉄硯」が選択肢にありました。読みと意味がおわかりになるでしょうか。わたしにとって、常に心がけなければならないものばかりでした。御家庭でも選んだ理由等話題にいただき、大きく成長したお子さんの喜びを親子で共有してはいかがでしょうか。読み・意味に興味のある方は、本校2年生にお聞きください。

寅年にちなみ、友人等とのトラブルを避け、目先のことにトラわれず、何事にも積極的にトライして、勇敢で争いごとにも強く、自信に満ちあふれる虎のように、充実した人生を歩んでくれるものと期待しています。

## 表彰

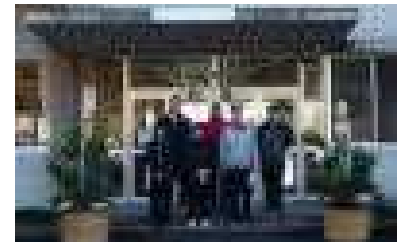
第55回鹿児島県中学校  
音楽コンクール「春の祭典」  
2年1組(学校代表)



金賞

## 門松作り

年末に、PTAで門松をつくりました。御協力いただいた皆様ありがとうございました。



## 健康教室

1月13日(木)

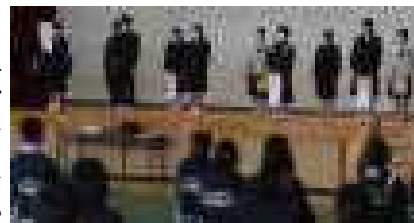
健康教室が2年生を対象に行われました。給食に携わっている地域の方々のオープニング動画から始まり、栄養教諭が本校の年2回実施した給食残食調査の結果をもとに、栄養などの観点から話をしました。話を通して、生徒は食事の重要性をより意識することができました。



## 立志式(2年)

1月28日(金)

立志式があり、末吉町にある「花カフェ」オーナーの東原秋子様をお迎えして講話をしていただきました。仕事を通して周りの情報だけで判断することなく、やってみたいことに対して自分を信じ、自分でやってみる大切さなどを話していただきました。また、この立志式に向けて、事前に生徒は自分の気持ちを反映させた四字熟語を筆で色紙にしたためました。これらのことを通して、自分の将来の決意や目標などを明確にし、大人になる自覚を深める機会になりました。



2年 益吉 真帆

【生徒の決意】

これから一つ一つに感謝し、努力して成長していきたいです。

【四字熟語「雲外蒼天」について】

試練を乗り越えていき、努力して乗り越えれば明るい未来が望めるという意味。



2年 野田 羽月

【生徒の決意】

心を広く持ち、誰に対しても優しくしたいです。

【四字熟語「天空海闊」について】

大空と海が広々としていること。転じて、度量が大きく、こだわりのないという意味。



## 二学期学校評価について

(アンケートの詳細は裏面にあります)

学校評価のアンケート提出ありがとうございました。今回の保護者におけるアンケート提出率は72.5%でした。

### 【生徒の意見】

- 学習で使用するワークについて、授業内で使用するかなくしてほしい。  
⇒教科によって授業で使用したり、家庭学習用で活用したりしています。
- 避難訓練時の状況が訓練を想定されて行われているので生徒に緊張感がないと思う。  
⇒避難経路をしっかりと確認させるとともに、どのような状況でも真剣に取り組むよう働きかけていきます。
- わからないところがあっても聞きにくい。  
⇒まずは聞きやすい先生に聞いてみてください。職員研修を重ねながら一人一人の生徒のニーズに応えられるように努めていきます。

### 【学校運営協議会の意見】

- 生徒の姿に学級経営の姿が現れていると思います。できることを、できる人が、できる範囲でがんばることが大切だと思います。
- SNSなどの多様化する社会で、教育現場の難しさを感じます。心の教育を推し進めることが大事だと思います。
- 学校の現況について、教職員の皆さんの努力で良い方向に向かっていることが資料及び授業を拝見させていただいて理解できました。今後とも、生徒のために頑張ってください。

< 評価について > 各評価に対して点数化して平均を出しています。 (曾於市立財部中学校2学期実施)

5:とてもあてはまる 4:あてはまる 2:あまりあてはまらない 1:あてはまらない

生徒評価項目		5	4	2	1	全体平均
1	学習への関心・意欲・態度は良好で、学力向上に向けた努力をしている。	44	92	23	6	3.8
2	毎日の課題や予習・復習等の家庭学習にしっかり取り組んでいる。	53	85	27	7	3.9
3	授業において、まとめの時間（授業の振り返り、自分で書いてまとめたり、授業に関する小テストや問題を解くなど）が確保されている。	68	74	25	5	4.0
4	授業内容を理解している。	45	105	22	0	4.0
5	常日頃、礼儀正しいあいさつや正しい言葉遣いに努めている。	90	71	10	1	4.4
6	社会や学校のルールを守って生活している。（交通ルール、身なりや頭髪などの学校のきまり（服装容儀規定等）を含む）	126	44	2	0	4.7
7	自分のスマートフォンを持っている。	112			59	
8	自分が使用するインターネット端末にフィルタリングを設定している。	88	25	9	19	4.1
9	親に自分のインターネット状況（誰とどんなやりとりがあるなど）を知らせている。	61	45	34	21	3.6
10	インターネット端末に関するトラブルや危険性をよく理解している。	119	47	4	0	4.7
11	テレビ・ゲーム機器・スマホ・携帯電話等のメディアの使用については、家庭で決めた約束ごとを守っている。	71	66	28	5	4.0
12	自分はやればできると思う。	57	76	27	8	3.9
13	集団の一員として、学校行事や生徒会活動、清掃作業、部活動等に積極的に取り組んでいる。	82	74	11	4	4.3
14	中学生としての自覚をもち、家庭や地域での役割をしっかり果たしている。（家庭での手伝い、地域行事等）	51	89	27	5	3.9
15	誰に対しても思いやりをもち、望ましい人間関係づくりに努めている。	66	93	11	2	4.2
16	本や新聞をよく読んでいる。	35	53	67	17	3.1
17	道徳の授業では、道徳的価値について学び、自分の生き方についての考えを深めることができている。	66	86	17	1	4.2
18	親が他人の悪口を言うことを聞いたことはない。	60	56	26	26	3.6
19	親と学校や日常のことについて話をしている。	93	48	23	8	4.1
20	親子で将来のことや中学卒業後の進路について話す機会をもっている。	74	65	26	6	4.0
21	毎日、規則正しい生活（食事・起床・就寝・入浴等）を送っている。	93	59	16	4	4.3
22	悩み事や相談ごとトラブル等があったら、先生は親身に対応してくれる。	78	70	15	4	4.2
23	生徒が悪いことやまちがったことをしたら、先生も注意したり厳しく叱ったり温かく諭（さと）してくれたり熱心に指導してくれる。	83	79	5	4	4.4
24	財部中学校は、安心して子どもが楽しく生活できる学校だと言える。（いじめ・問題行動への対応を含む）	73	85	10	3	4.2
25	学校からの配布物を必ず保護者に渡し、締め切りに間に合うよう提出している。	85	59	26	2	4.2
26	学校のホームページを閲覧している。	16	24	49	54	2.2
27	部活動において週2日以上のお休みをとっている。（大会等以外1日は土日のいずれか休む）	51	29	7	10	4.1

保護者評価項目		5	4	2	1	全体平均
1	学習への関心・意欲・態度は良好で、学力向上に向けた努力をしている。	23	71	6-	1	3.9
2	毎日の課題や予習・復習等の家庭学習にしっかり取り組んでいる。	26	69	15	1	3.9
3	子どもは、授業内容を理解できている。	11	72	18	3	3.7
4	子どもは、常日頃、礼儀正しいあいさつや正しい言葉遣いができている。	27	76	6	1	4.1
5	子どもは、社会や学校のルールを守って生活している。（交通ルール、身なりや頭髪などの学校のきまり（服装容儀規定等）を含む）	55	52	2	1	4.4
6	子どもは自分のスマートフォンを持っている。	67			44	
7	子どもが使うインターネット端末にフィルタリングを設定している。	64	28	4	13	4.1
8	子どものインターネット状況（誰とどんなやりとりがあるなど）を知っている。	40	54	11	4	4.1
9	子どもにインターネット端末に関するトラブルや危険性を伝えている。	59	49	3	0	4.5
10	テレビ・ゲーム機器・スマホ・携帯電話等のメディアの使用については、家庭で決めた約束ごとを守らせている。	40	55	14	1	4.0
11	子どもはやればできると思う。	56	53	1	1	4.4
12	子どもは、集団の一員として、学校行事や生徒会活動、部活動等に積極的に取り組んでいる。	53	49	8	1	4.3
13	子どもは、家庭や地域での役割をしっかり果たしている。（家庭での手伝い、地域行事等）	29	61	19	1	3.9
14	子どもは、誰に対しても思いやりをもち、望ましい人間関係づくりに努めている。	35	70	5	0	4.2
15	子どもの前で他人の悪口を言うことはない。	16	75	18	1	3.8
16	子どもは、本・新聞など活字に親しんでいる。	20	42	43	6	3.3
17	親子で学校や日常のことについて話をしている。	36	66	9	0	4.2
18	親子で将来のことや中学卒業後の進路について話す機会をもっている。	31	69	10	1	4.1
19	毎日、規則正しい生活（食事・起床・就寝・入浴等）を送らせている。	33	65	12	0	4.1
20	悩み事や相談ごとトラブル等があったら、先生が親身に対応してくれる。	26	72	6	1	4.2
21	財部中学校は、安心して子どもが楽しく生活できる学校だと言える。（いじめ・問題行動への対応を含む）	26	70	7	1	4.1
22	財部中学校は、PTAや地域との連携がとれている。	18	74	10	0	4.0
23	財部中学校は、学校便りや学級通信等により、学校の様子がわかりやすい。	23	77	6	1	4.1
24	学校からの配布物を必ず見て、保護者として締め切りに間に合うよう提出している。	26	72	9	1	4.1
25	学校のホームページを閲覧している。	15	33	48	14	2.9
26	部活動において週2日以上のお休みをとっている。（大会等以外1日は土日のいずれか休む）	35	40	4	4	4.3

【分析】

- ・[質問3]学習の理解度は、8割を超えている（5と4の合計）が、テストや調査等のデータと照らし合わせてみると実際は6割程度。
- ・[質問5]生徒は、学校の決まりを守り、規則正しい生活をしています。
- ・[質問12]やってもできないと消極的に感じている生徒が35名（2と1合計）います。
- ・[質問15]集団生活の中で、人との関わりに不安を持っている生徒が13名います。今後、ソーシャルスキルトレーニング等を活用し自信をもって集団生活が送れるように努めていきます。